

有宵会だより

第41号
発行所
特定非営利活動法人
岳易館・有宵会
編集 広報部
松戸市新松戸1-64

九星と易断による

十月・十一月の運勢

気学では戌十月

十月八日(寒露)節入り

天道		
2	7	9
1	3	5
6	8	4
生氣		

破ア

気学では亥十一月

十一月七日(立冬)節入り

天道		
1	6	8
9	2	4
5	7	3
破		

破ア



一白水星の人の運勢

十月筮一雷沢婦妹の初九
十一月筮 沢風大過初六
十月は活気十分ですがやり過ぎると失敗、言行に注意。家族のことで心配と負担あり。新品の買物はトラブル絡み、金銭管理にチェックする用心深さ。気持や膝腰の疲れ胃の消化、のど風注意。

二黒土星の人の運勢

十一月は忙しさに紛れ予定の見落とし、ハッキリしない態度は誤解の種。用事多く振り回されやすいので程々にと交際費のセーブ。気疲れ、筋肉痛風邪、股関節、便通用心。

三碧木星の人の運勢

十一月は苦勞のあと的小康です。こだわりを捨て気持爽やかに。プライベートの私信漏れや記録ミスに対処、金運は我慢して貯蓄。披露、肩腰痛動悸、胸部の持病再発か。

四緑木星の人の運勢

十月筮一風雷益の九五
十一月筮一水雷屯の六四
順調な波に乗るように

五黄土星の人の運勢

心掛け、人の意見や知恵を上手に活用すること。仕事量の増に対し急ぎから処理、下旬に成果あり。金策や運用は検討だけにしておく。体調は散歩や軽い体操など安定のとき。十一月は安定運、問題があれば待つ身になること。楽しみは分かち合つて吉。交際はおおらかに、仕事も用事も臨機応変に処置、消費多し。食事が美味い、歯とのど大事に。

六白金星の人の運勢

十月筮一風雷益の九五
十一月筮一風水渙の初六
忙しく活気が続く、勢いに任せるのでややセーブ。目標地点は変りやすく、決断を早めないこと。対人面は角を出さずソフトムード、金運は新製品購入の支出。体力丈夫でも足腰、気管、胸部管理。十一月は予定通り進め責任を果たす、仕事や交渉は気を緩めず。相手の立場を察するのが愛情で率直さを示す。従来の習慣通りの交際です。目鼻や歯、疲れに食事の工夫。

七赤金星の人の運勢

好調な流れに支えられ成果上がる。自信過剰にならず節度をわきまえる。仕事面は周囲と協調、家庭の来客飾らずに対応。キャッシュカードの支出注意と口車に乗らず。気管支、血圧と動悸に留意。十一月は慎重に処して無理をしない。職場は協力者を得て目途がつく、家族の団欒に気配りと修理や模様替えの機会。金銭は手堅い貯蓄を、体調は足腰、便秘と尿系注意。

八白土星の人の運勢

十月筮一火地晋の九四
十一月筮一兌為沢の九二
十一月は積極さで一歩進め実力を示すとき。誠意を尽せば望みは叶うでしょう。毎日を新鮮な気持ちで前向き、嫌な出費と忘れ物に用心。体調の回復に食生活、足腰の鍛錬。

九紫火星の人の運勢

十一月筮一水沢節の六三
気忙しさに悩まず心のゆとりと安らぎ大切。こだわりは胃に悪く親子の問題は気長に接する。仕事は小さく積み重ねて吉。わが家に噂や珍客が舞い込むかも。金銭の節約と気疲れと睡眠。閉節対策。十一月は公私に多様で気を揉みやすい。仕事関係は停滞気味でも焦らず。贈り物や見物など嬉しい家族愛、癒しの趣味を楽しみながら生活改善です。胃腸系、神経、持病用心。

七月有宵会報告

久保田恵都予

七月三十一日(土)「足立区こども家庭支援センター」に於て、例会第一部は総会、第二部は人権擁護について、浦郷昌代先生により「女性ホットライン」をテーマにご講演と、福田有宵先生の月筮占断です。天信堂神道運命学、山本真義先生が隠岐の神社参拝の研究発表も披露いただきまして充実した研究会となりました。

NPO法人岳易館・有宵会総会です。



連日の猛暑日の中ではありませんでしたが多数の出席者のもと、NPO法人岳易館・有宵会としては第一回、通算十四回目の有宵会総会が牧野有峰先生の司会進行により開催

福田有宵理事長よりご挨拶があり、各役員による平成二十一年度活動経過報告、平成二十二年活動計画案が示されまして、出席者全員の一致可決で承認をいただきました。福田理事長より閉会にあたり、NPO法人岳易館・有宵会はスタイルに捉われないで社会性のあること、我々が研究する運命学であること、それにも増して人間学の学習であり、それに基づいて活動して行きますとの趣旨が伝えられました。

神社と易の八卦

山本真義先生



平成二十二年六月十六日に隠岐国の神社三社を参拝して来ました。最初は昭和六十年頃参詣して今回で四回目になります。水若酢神社と由良比女神社は、ともに一の宮です。今回、特に気になったのが、焼火神社字でした。水若酢神社は、屋根は出雲系、拜殿は春日大社の系統、奥殿は伊勢神宮、この三つを併せた独特な神社です。由良比女神社は、出雲の大黒様の奥様を祀っていて、旧暦十月神無月の前の九月には、奥様なので出雲に帰り家の支度をして十一月に鳥賊に乗って帰って来ると言われていて、鳥賊の産地で有名です。気が惹かれた焼火神社は、易の八卦が揃っているのが解りました。お詣りに入ると行きますと、山(艮)があり、洞窟、穴(坎)がありました。神殿(乾)、フツと見ますと、目に入ってきたのが、神木(震)、昔は池(兌)に橋(巽)が掛かっていたようです。が、今は涸れています。繩(巽)、燈籠(離)、庭(坤)。

この宇宙の象意が全部揃うところの神社には大きな力があります。昔、後鳥羽上皇が鳥流しをされたとき、魚探りに舟で海に入っていくましたら、波が荒れて歌を詠んで波を鎮めたのですが、今度は空が真暗になってしまいました。何処から来たか方向が解らなくなっていました。一生懸命にお祈りをしたところ、海中より火の玉が三つ飛んで出て、出雲の日御碕と、鳥取の大山に飛んで行き、一つは焼火神社に入りました。そのような訳で、焼火神社には力があることが解りました。

また別に、最近の事件について、数霊占での分析判断をご教授下さいましたので、一部で紹介させていただきます。大(3)相(9)撰(15)27は。野(11)球(11)賭(15)博(12)49は。琴(12)光(6)喜(12)30は。数霊二十二年盤(2010)3が中心に配置され、寅年支の対沖9は破壊数、5の対沖1も破壊数となり、1は震宮にあるので精神的な問題を意味します。4数は信用、取引。9数は名声、人気、名誉で、4と9の合数は切り離すことができないのです。ですから、昔から続いていておみえます。琴光喜の3数は、自分が中心となり表面化し現れました。山本真義先生、有難うございました。

浦郷昌代先生ご講演 女性ホットライン



ご紹介 日本占術協会副会長を任務、ご尽力されました、故金子周敬先生の姪にあられる方で現在、埼玉県人権擁護委員会(法務大臣が委嘱した民間の人)所属で、ご活躍されています。

人権擁護は、昭和二十三年に制度が確立され五、六十年経っておりますが、なかなか認知度が少ないようです。女性ホットラインというタイトルを付けましたが、これはDV法(ドメスティックバイオレンス)が二〇〇一年に施行され、それを契機に女性の相談が多くなることに伴い、法務局もそれに沿ったものとして人権相談とは別に、女性ホットラインが出来ました。私たち女性の人権擁護委員が中心となって担当しております。人権擁護委

員が何故できたか申し上げますと、戦後、人権という言葉がまだ広く行き渡らないときに、相手の人権、自分の人権も互いに認めなくてはいけない、ただ国だけでは駄目、民間の力も借りてということ制度ができました。最初は全国で百五十名位で、ほとんどが弁護士の方々、現在は二、三が増え全国に一万四千人の委員が任命されております。役割については、人権相談が主で、法務局と市役所をどちらも、月に一、二回位の割で相談を受けており、その他でもやっておりますが原則的にボランティアです。活動は、パンフレットや啓発物をお祭りなどで配ったりしています。今は配るより子供たちを主にしようという事で小学校を回って活動しています。例えば、絵本の読み聞かせとか、人権に絡んだ話をします。小さいうちに人権の話をしておくと、子供たちは打てば響くように吸い込むのです。大人になつてからは個性が出てきているのでなかなか吸収できない面があります。小学校ではマジック

を使いながら、人権の話
を伝えていますが、子供
さんたちはそれが嬉しい
のでしょう。輝く目をし
て一生懸命見ているので
す。マジック、プラス人
権の話ですからこれはと
ても良いことではないか
と自画自賛しております。

相談に当たっての留意点

私たち、人権擁護委員
は相談者に対して流れが
ありまして、それに添っ
て受けております。(一)
秘密を厳守します。この
話は広がりませんよ、と
伝えます。(二)人格を
尊重します。相談者には
色々な方がいらして、私
たちの対応に敏感な方も
いらつしやいます。そつ
という相談者に「ヘーそ
んなこと」というよう
なニュアンスの音が相手
に解ると態度を硬化させ
ます。相談者の言うこと
を「良く聞いてますよ」
と話の中で伝えていきま
す。相談者は自分の思い
は伝えたい訳です。私た
ちはその話の腰を折って
はいけないのです。「あー
そうですか」「大変でし
たねえ」「それで」とい
う風に促していくことが
あります。「それは、ど
うじゃないの」というよ

うな反論は致しません。
流れに添って相談者が落
ち着くまで聞き、あなた
のお困り事はこういうこ
とですか、と伺います。
そうすると問題点が解つ
てきますので確認をしま
す。そして方向性、方法
などを提示した中で、自
意を促し、選択は相談者
にまかせます。先日、弁
護士さんのDVの講演会
を聞きに行つて来ました。
その時の説明を読みあげ
てみます。じっくり話を
聞いてあげること。やつ
との思いで来たことの理
解、話しやすい雰囲気
話を信じてあげる。あな
たが悪いのではない、大
変だったね、と共感を持
ち、あなたの味方がいる、
というメッセージを与え
て聞く。本人の意志が揺
れていることが多いので
結論を急がず、最終的に
本人に決断をさせる。相
談者の気持を傷付ける言
葉は、意を決して来る相
談者の気持を萎えさせる
二次被害になります。

**女性ホットラインにつ
いて**

**DV(ドメスティッ
クバイオレンス)**

家庭で、夫、恋人、元夫
同居人が奥さんに対して

暴力を振うこと。女性か
らの暴力はどうなのか聞
かれることがあります。九
十九%は男性からの暴
力です。これからは、事
例も申し上げて説明して
いきますが、脚色されて
おります。事例 三十代
の夫婦。夫は短期で地声
が大きく、気に入らない
と物を投げ暴力を振う。
また生活費は充分に与え
ない。妻が生活費をもつ
少し上げて欲しいと、要
求するとお前が働いて稼
げと言われるが、幼な児
二人を抱え世話をしてい
るので働けない。夫が帰つ
て来るのが怖いのです。
今日も又何か言われるか、
殴られはしないか、子供
たちも、お父さんが怖い。
その女性は何かかならな
いかとの相談です。私は
その方に離婚したいので
すか、それともこのまま
続けたいのですか。と聞
きますと、離婚はしたく
ないので、専業主婦でき
るので、離婚をしたら生
活できないし子供を育て
ていく自信が無い、でも
夫の暴力が怖い、と気持
ちが揺れているのです。

そこで視点を变えて強く
なるにはどうしたら良い
かを考えて見て下さい、

パートでも働ける所があ
るかもしれないと思うこ
と、子供は預ける所が有
るかもしれないと思うこ
と、預けられる場所を探
す努力をしてみたらどう
ですか。今は市役所や警
察など、公的機関でも理
解が進み、すぐに対処し
てくれるようになりまし
た。自分の気持を強く持
つことにより、いざとな
たらこうしようというこ
とが芽生えてくるかもし
れない、と伝えました。

**セクハラ(セクシャ
ルハラスメント)**

大企業には、浸透して
いる様ですが、小さな会
社、ましてオーナー企業
ではどれがセクハラか解つ
ていないことが多いです
ね。事例 小企業入社、
四十代女性、秘書の役目
と事務も兼ねる。ある日、
社長室に呼ばれて足を揉
むように言われ、嫌とは
言えず揉んでいるともつ
と上だ、と言われハツと
して失礼しますと部屋を
出ました。別の日に車に
同乗し、社長が身体を触つ

てくるので、よして下さ
いと云つても嫌がつてい
ない相手は取るのです
ね。そのような事があり
会社を辞めたのですが、
よく考えて見れば、自分
には落ち度がないのに何
故、辞めなければいけな
いのか、許せない。あの
社長に何とか出来ないか
ということ。企業で
あれば、労働局雇用均等
室に申し立てれば調べて
嚴重注意するのですが、
すでに辞めてしまいまし
たので、では裁判をする
には証拠がいります。い
つ、何処で、何をどうし
たのか、ですが、その方
は足揉めや胸を触られた
で誰も見ている訳ではな
いので証拠が無いのです。
お気の毒ですが私が駄目
です、とは言えませんの
で市の法律相談に行つて
この事を相談なさつたら
如何ですか、市の法律相
談は無料ですから、とア
ドバイスをしました。も
う一つは、カウンセリン
グを受け入れる場所があつ
たら受けた方が良いかも
しれませんね。と、心が
萎えているので元の状態
に戻していかないと引き
ずるわけです。この二つ
を提案いたしました。

**パワハラ(パワーハラ
スメント)**

これも強者が弱者を虐
めるパターンで上司であつ
たりします。事例 施設
で働く五十代女性。リー
ダーがいてチームを組ん
で仕事をしています。そ
の人は仕事が遅いのでチ
ームを乱すと、リーダーか
らいつも文句を言われ、
そんな毎日で気が滅入つ
てしまつて何とかできな
いかとの相談です。五十
代となると他に仕事があ
りませんので辞めること
が出来ないので。では
その中でどのように仕事
をして行くかが大事です。
怒られるということ、
何故、私は遅いのだろう、
手前は決まっていますので
すから、どうしたら少し
でも速くなるのか考えて
みませんか。そして努力
して頑張っている姿を見
たらリーダーの人も、い
つも怖れている顔より一
生懸命頑張っている顔の
方が、文句を三つ言うこ
ころを、一つにしよう
という状況になつていくか
もしれないですね。怒ら
れたら消え入る声でスマ
マセンでなく、これから
気を付けます。とハツキ
リと言つてみたらどうで

すか、弱いと虐めたくない、明るく反応したら怒りはそんなに強くないかもしれないから努力してみてもいい。という事は話の終わりました。DV、セクハラ、パワハラは、力や権力のある人が弱い人に向かっているのです。弱い人は余程エネルギーを出さないと対抗できませんので精神的に萎えてきます。どこかで止めなくてはいけないのですが、相談は電話だけです。その時々を力づけてあげたいという思いで応待しています。

精神的問題を抱えている人

事例 母親が息子のことで心配ということ。息子は中学のときから不登校、以来引き込みで二十代。昼間は部屋で寝ていて出てこない。夜になると近くの公園に行つてゲームをして遊んでいて、それを目にした人が警察に通報する。近所の人のようだが、そのくり返して母親としては、せめて夜だけでも出掛けて外の空気を吸って貰いたい。私もお母さんの気持ちが良く解ります。警察には現状を伝え迷惑を掛け

て申し訳ありませんが、ゲームをしています。問題を起こす訳ではなく、せめて夜だけでも外へ出してやりたい親の気持ちも訴えていくこと、地域の方にも纏まって取り組んでいただければ一番いいですね。とお話をしました。もう一つの事例 十年前から不安神経症と診断されて以来入院したり、薬を飲み続けている母親本人からです。十年経つて更に行動が可笑しくなつて医師に相談したら、じゃ薬を変えましょうと、薬を変えられたら強かったらしく、飲み始めました。居ても立ってもいられない状態がフラフラする。何とかならないか、との電話です。私は家族の方に変わっていただき、お母さんからこんな状態だと電話を頂きましたが、そんなんです。もしそうであれば、お医者さんに状態を言つて薬のためにこうなつたことで考え直して、不安があるのと家族を巻き込むわけです。もう十

年もこの母のために家族がヘトヘトなんです。この薬が強いと解つていても、私たちにはどうすることもできない。では別の医者さんに掛かることはできませんか。十年来、続いている同じ医者信用していいかがない。という家族に、ここで私は変えるべきですよ、とは言えません。家族にしては、振り回わされて大変な思いをするわけです。もう疲れしました。と言われる言葉を聞きますと、私もアアという溜息が出るように、踏み込めない領域ではございますが、お母さんの状況を何とか良い方向へ持つて行つて下さればと、お祈りする気持ちでした。五件相談があつたら、三件は精神的不安症の方が多いですね。他の事例では、マンションで、下の部屋から音が突き上げてきて、部屋の人や管理人に状況を訴えても音が止まないとか、盗聴されている、出掛けると常に見張られて、電流を流され身体が痛い等、私たちには信じられませんが、でも本人は大変な思いをしているので相談されてくるわけです。

すから、お話しを聞くだけで申し訳ないのですが、こういうことで、聞いていく作業をしますが、これも解決できない精神的な問題を持つた方の相談です。

子供の人権一〇番 SOS

SOSと書いてあるのは、ミネレターのことで、子供からの電話相談を受けております。児童虐待防止法施行後に開設され、別ラインで、私も担当しています。本人よりも、三十代のお母さんが多いですね。今は子供が少ない時代です、で気持ちが子供に集中するのは、特に、無視による虐めの問題が多いです。無視によるいじめで退学することに、学校に抗議をしたいなどの相談。学校の方としては退学を決めてしまつているので対応が後向き、係わりたくない一面があります。そのようなとき、申し上げることは、一番最初に子供さんの為に何をしてあげたら良いのか、学校ばかりを責めても何も解決はしなく、どうしたら社会復帰、復学して学べるかを考えた方がいいの

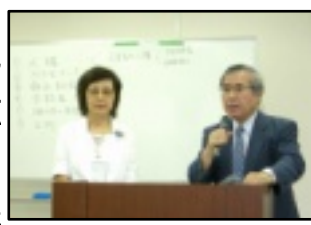
では、と伝えます。このように心の傷を負つた方を元に戻すには、カウンセリングをしていくしかないのですが、今は保険がありませんので、高くなり、病院に併設されたところで、心的な方の為の、カウンセリングが保険でできたらいいと思います。家族間の協力にも限度があり、福田先生が提唱されている占術を使って相談というのはとても良いことだと思います。私たち人権相談は方向性は示しますが、解決はできません。占術は方向性はハッキリ決まつているので、それに向かつて行けますね。相談者に希望が見えます。良い方法だと思えます。

質疑応答

私の友人の母親が、二十才を過ぎて引き込みで家に居たのですが、福田先生にご相談しましたら、先生は、何か責任を持たせたら良いのでは、犬を飼つたら、切っ掛けとして外へ散歩にできるようなるのではないですか。と教えて下さいました。現場の貴重な体験を有難うございました。私は

子供の電話相談を受けているのですが、DVの方の連絡があつた場合に、シェルターへの紹介は、また相談者の方の住所などの把握については。答は、匿名がほとんどですが、緊急を要する時は市の福祉課とも連携を取り、シェルターの紹介もしますし、入つても頂きます。いざという時は、住所を伺い、法務局の職員の方が向いて行つて対応をしてくれております。

福田先生からの概要ご教授



人権問題ですから、相談者の人権、相手の人権があります。公的な立場では、なかなか踏み込めないと思いますが、私的な立場だと色々意見が言えます。占術というのは、一歩踏み出せる、そこに味わいがあるところでも有るのです。常に手を打つこと、次の機会が

子供の電話相談を受けているのですが、DVの方の連絡があつた場合に、シェルターへの紹介は、また相談者の方の住所などの把握については。答は、匿名がほとんどですが、緊急を要する時は市の福祉課とも連携を取り、シェルターの紹介もしますし、入つても頂きます。いざという時は、住所を伺い、法務局の職員の方が向いて行つて対応をしてくれております。

あるとなると、希望があるのです。しかしながら人権相談では限界があるということ、人権とカウンセリングでも同じように答を出しません。くり返しくり返し話を聞いていき、ある回数を重ねると時間が経ちます。人はある時間が経つと一つの目途が付く、それ迄待つのです。「カウンセリング」は、少し学問的立場で観ていますので、処世術上の普段の事までは踏み込まない、それが技術、技法なのです。「身上相談」は、新聞、雑誌、メディアを通して著名人が回答しますが、どうい風になるかというスタイルが有ります。「宗教者」としての立場の回答もありますが、これも範疇の答となつてしましますから、関連する方には、なる程と思つたときにはプラスになります。そうでないときは、受け入れられないものがあります。「個人的に尊敬する人」は、身近にあれば良いのですが、最近はそのようなケースは少ないですね。学問、教育など専門のものを知っている方の場合、先輩後輩の関係で相

談できます。「占術」の場合は、熱中先生型タイプで、こやれよ、と裸でぶつかつていく。しかしこれはパワハラという一面も出てきます。ポイントは二つあります。相談することで気持が楽になる。人柄によって、何処までその答を求めめるかです。今日は浦郷先生に事例を挙げていただいた、社会の中の常識、これは非常に大切なことなのです。占術の中では個人の一つの方法を用いるわけで、私感が入るのです。社会的視野や、客観的な判断が無い場合もあります。それは、つい得意になつたり、天狗になるから押し切る言い方になつてしまつてあるでしょう。今日は、この辺りが我々反省しなければいけないことが多分にありません。お話を聞いて、非常に刺激を受け、なる程と思わなければならぬです。

福田先生から浦郷先生への問い

相談者とのお話の時間はどの位聞かれるのですか。
答は二十分が目安となっておりますが、内容によ

り三十分位になるときもあります。一日出られて、何例位のお話を伺いますか。
答は、今日の話は、浦和の法務局での場合なのですが、九時から四時迄で、多い時で八件位、少ないと思つた時では五件位です。
長時間に渡り、大変お疲れになられたことと思ひますが、貴重なお話を拝聴できましたこと誠に有難うございました。浦郷先生より、全員に啓発物品の定規を頂きまして。人権標語が書かれていまして、小二の子供さんの標語を紹介。「うれしいねやさしいきもち思いやり。」
貴重なお話をありがとうございました。重ねて御礼申し上げます。

月筮占断

本命 午 一白

月命 丑 六白

一白でも、月命により違いがあります。どういふタイプであるから、結果は何である、としていきます。月命六白を見ても、八月は乾宮六白同会です。月命に六白があると芯がしっかりし

ていて言いたいわけですが、本命が坎宮に入つて、言えないときだと気に入らない、という見方をする必要があります。本命午一白は、八月坎宮(子)に同会で、少しミスが出たり、自分の思うところと的がはずれます。これは本命の年支が対沖になる点です。
八月 火雷噬嗑の六五
噬嗑は歯の形をしていす。歯から出てくるのは、口で言葉。言葉が少しづつかかるころが元四爻目のところ。元氣にやれるけれども、口に氣を付けなさい。食生活で氣に入らずぶつかると、食事は主人を表します。食事は主人に聞いてから、しなければいけないが、噬嗑は氣を使わないので注意する。交渉事や仕事の場合もぶつかると不愉快なことになる。外へ出るよ

ています。
九月 水沢節の初六
外へ出る用事ができ、その準備をする。月運としては平穩に治まります。足元に注意で、初爻です。足首、節で関節。水沢節のときの歩き方は少し体がよじれ、その時に痛みになります。金銭面では出費は控え目に。
本命 亥 二黒
月命 卯 一白
八月、二黒は坤宮定位。年盤では歳破で五黄です。坤宮のところでは普通にやればよいのです。日常生活をそのままに行きましよう。しかし年盤で五黄破れがあり、ここは奥さんとする。奥さんを大事にしなければいけないが、ぞんざいにしてしまつ。破が付くとしゃべつた事が通じないとか氣に入らない。古い問題については、古傷に触るなど、そうなること不愉快なことになる。外へ出るよ

るばないようにする。車や、信号の所で氣を付ける必要があります。
八月 風地觀の九五
氣学では、八白の象意。家、我家を大事に。家系上の問題が風地觀(大良)の象)で現れています。田舎のこと、墓参りなど先方から話が出てきます。
九月 沢地萃の九五
萃は集まるなり。氣を楽に、予定のあるものは手を付けて良いでしょう。体調面では、持病再発(八月は坤宮)、易でも腰のところは八月の下の方から、九月は少し上の方に痛みが移つていきますので治つていくでしょう。食事美味しく感じられます。
いつもながらのご講義、福田先生には誠にありがとうございました、深く感謝申し上げます。
久保田恵都子

『**社会福祉法人手をつなぐ福祉会**』
『**しょうぶエバンス**』
でのイベント

森 千紗

紹介

福祉関係のイベントがあり、森千紗さんが占いコーナーを任せられたのです。緊張感があつたのでしょうか、初々しさと真摯な態度で臨んでいるのがいいですね。

心身の不自由な方々との対話は、森さんへ新しい体験を与えて下さったことでしょう。

優しく人望が高いといわれる、吉田侑加先生門下の俊英として、今後に期待されています。

(福田記)



『社会福祉法人手をつなく福祉会 しようぶエバンス』でのイベント

六月十三日(日)、知人が勤めている知的障害者の方を支援している社会福祉法人で、第3回『パンぱかまつり』というイベントが催されました。今年はそのイベントに、占いコーナーが一席設けられる事になり、知人から依頼で参加させていただく運びとなりました。

パンぱかまつりのネーミングの由来は、その施設では普段パンを作って販売しているの、それにちなんでつけられた名称だそうです。場所は葛飾区奥戸にある施設内で4年前に完成したという建物は3階建てのきれいな会場でした。

1階では模擬店・バザー・ゲームコーナーがあり2階はマジックショー・ネイルアート・占いコーナーの部屋が用意されています。3階は食事のスペースになっていて休憩時間はこちらを利用するようにと案内がありました。

占いブースの前には受付があり、ボランティアと施設関係者の方が、受付や細々とした心づかいをして下さり、不自由なく過ごすことが出来ました。

これまでは街中で障害者を持つている親子連れの方を見て、お母さんは大変だろうな位しか思うこともなかったのですが、今回このようなご縁をいただき、そういう方とどのように接したらよいかなど、考えているうちに世の中のいろいろな問題に対して、自分がいかに無関心であつたかを痛感しました。

当日は緊張感を覚えながらのスタートとなりました。その中で障害児をお持ちのお母様から、2年前前から精神状態が不安定で、今年に入りさらにその状態が悪化し現在入院されている子供さんが、いつ頃になれば退院できますか？とのご相談がありました。

昭和60年7月生まれ、本命六白、月命九紫の坤宮傾斜の子供さんでした。今年本命が震宮に同会し神経が落ち着かない状態、坤宮傾斜は五黄の歳破が同会しており、以前から抱えていた問題が表面化したように思いました。

お母様がイライラして子供さんを怒鳴ってしまうとの事でしたので、あまり神経質にならず優しい言葉や態度で、接してあげてくださいとお話ししました。

退院については来年本命が巽宮に入り、少し気持ち落ち着いてくるようにおもいましたので、年内は様子を見ていただくようご説明しました。

次に知的障害の女性から、異性との出会いの時期について熱心なご相談がありました。昭和62年8月生まれ、本命四緑、月命二黒、兌宮傾斜の方です。

本命が巽宮・兌宮の結婚運に同会する年がまだ先になりますので、月盤で巽宮・兌宮に同会した月にチャンスがありますねつとお答えしました。

どうしてもつと早く出会いはないの？どうして？と矢継ぎ早に質問されたので、時期というのがあるので、好みタイプの人でないかもしれない、けれど好きなタイプの人との出会いがあったらいいですね、と話をしているとはじめは無表情だった女性が、少し笑ってくれたのでホッとしました。気持ちの表現が素直で微笑ましくてその子がとても可愛く思えました。

来ていただいたお客様が気持ち軽くなったり、来てよかったと少しでも思っていただけでも心掛けたつもりですが、自分の言いたいことや気持ちを相手に理解してもらう事はとても難しい事

だ。このイベントを通して感じました。今回はこのような機会に恵まれ大変良い勉強とそして経験をさせていたきました。

今後もお客様に喜んでいただけるように精進してまいります。

大川 法祥

『故郷は遠きにありて思うもの』室井犀星は小景異情の詩に故郷をうたっています。

幾多の歳月を経てきたところの想い出があり、遠く買っていく望郷の心があります。大川先生は新潟での貴重な体験を書いて下さい

つれづれにて
森 千紗



ました。日頃の相談事に心温まる人柄そのままに
関しておいでです。
(福田記)



建設当時の萬代橋



現在の萬代橋

つれづれにて
今、届いたばかりの朝日新聞夕刊を開くと、新潟市の萬代橋の寫眞がカラーで載っていました。何とも懐かしい風景。この橋を渡って戦中戦後の五年間情操教育を重んじる女学校に通っていました。

た。(後輩に岡田茉莉子・女優Iが居ました。演劇部の先生との出会いがあった。今が在ると語っています) 剛雪の冬は、積雪が欄干すれすれになる時もあり、四季それぞれの風情を感じ乍ら、長い長い橋を重い靴を下げて通ったお蔭で今も健脚でいられるのかな?と思います。

私が最後の女学校生で翌年から六・三・三制が実施されたのです。戦中は学校が被服省の工場となり家のミシン迄持ち出して、軍服を作らされました。

陸軍大将が沢山勲章を着けて時々見廻りに来られ、皆さんは銃後を守る大和撫子、陛下の為戦地で戦っている兵隊さんの為に頑張つて下さい!とハツパをかけて、カツカツと長靴で床を蹴立って変える姿を敬意のまなざしで見送つたものです。又、東条英機氏が全国を行脚し児童生徒を激励して廻つた時、私も新潟市内の学校から選ばれた一人として公会堂に赴き、彼の甲高い名調子の演説を聞き鼓舞されたもので、やがて壇上から降りて、私の目の前迄歩を進

め、群衆の中で『天皇陛下万歳・・々々』と三唱しました。その東条氏が一級戦犯となり、処刑される最終の姿、十三階段を上り『ニツツ』と笑つて落ちていくかつての英雄の最後を映画館の二ユースで見た時は何も言えぬ複雑な思いに囚われた事を今、まさまざと思ひ出しました。

幼い頃、子の萬代橋を渡つて父が勤務先(新潟鉄道管理局、当時は国鉄一家としての強い意識があり家族パス等優遇されていました)から帰る夕方五時過ぎ(時計のように正確でした)近くの「カモメ橋」のたもと迄、姉と迎えに行つたものです。父は頭を撫でて喜んでくれました。夕日が茜色に染まり、カモメが風を受け、浮く様に舞う。一枚の寫眞から蘇りました。なつかしい、ふるさとへの想い、平穏な生活、温かな人情etc... 私の家は、海岸近くの高台にあり、晴れた日は、水平線に浮かぶ佐渡ヶ島が見えました。真赤な夕日が海面にキラキラとゆらぎ影を落とす沈む

最後の瞬間を見定め様と、すっかり目をこらして見つけた多感な娘時代。夏の夜は、兄の誘いで波打ち際を散歩した時、蛍の様に波間に点滅する夜光虫がいたりして...

大川 法祥 『民生委員としての十年間』

有峰会 会長 牧野 有峰 『案内』

取り手市は首都圏内でも著しい都市の成長をしています。牧野先生は民生委員として、十年の長い期間を務められ、たいへんご苦労様でした。地域社会への関わり、寄与、職責など三回シリーズで寄稿をいただき、その経験を披露して下さいませ。『民生委員としての十年間』 民生委員になったのは今から十年前のことになります。当時は役所を退

職したばかりで「さあ、これから運命学の勉強に集中できるぞ」と張り切っていたときでした。私は民生委員の仕事内容など全然知るよしもない状態でした。それが突然取り手市から電話が有り地域住民をサポートする民生委員をお願いしたいが承諾してもらえないだろうか?と依頼があり、何故私に頼まれたのか全く理解できませんでした。当時は東京から取り手に引越して三十年近くなっていました。町会役員などやったことがなく家内もほとんど町会の係になつていなかったからです。実際に家のこと(町会等)家内に任せていたので近所の方とは接点がなく、当惑するばかりでした。

そんな私に民生委員という重責が務まるのか、不安に感じた事を想い出します。そのような理由から何度も辞退を申し伝えたのですが、今度は役所の方や民生委員会長、自治会長が自宅に訪ずれ『ぜひお願いします』と何度も依頼され断れなくなり、お引受けすることになった次第です。

先にも述べましたが、近所の人の顔と名前が一致せず苦労しました。暫らくは、家内の助けを借りながら、なんとか日々努力を重ねて民生委員として、地域に浸透していったと思われまふ。以前の民生委員の職務は名誉職として尊敬され感謝されて、それに驕りたかぶることなく誠心誠意務めさせて頂いたものです。現在でもその精神は変わっていません。最近ではボランティアの意味合いが強くなり役所の補佐的な役目になつて来ました。

皆さんは民生委員の仕事という最初に思い浮かべるのが、一人暮らしの高齢者訪問ではないかと思ひます。実はそれだけではなく地域の安全を確保するという事からも青少年の保護も民生委員の重要な行事です。そのため小・中学校生徒の不登校宅訪問、夏、冬休みににおける非行防止の夜の安全パトロールなど、色々細かい内容になつていきます。一番つらいと思つたのは、施設訪問で、介護のお手伝い(掃除・シート

交換)をするということでした。ホームに入居されている方々を拝見する度に、同じ世代なのに何らかのハンディを背負つて一生懸命生きていらっしゃる姿に多くを学び、人の役に立てる幸せを感じております。

それには先ず体力、気力、元気で健康でなければなりません、私は健康に恵まれてる事に感謝しております。人の役にたつ、人の為に尽くす、という活動は占いの世界と同じだと思います。民生委員の仕事を通して、改めて社会勉強をさせて頂き『人生死ぬまで勉強』との文言を再認識しました。勤めていた頃は、今より体調不良で通勤するのも誠意一杯で、それが退職してからは、年々体調も上向きになり、人のお世話をするまでになれたのです。



牧野 有峰

絢華の会・観音祭り

横小路 絢華



私が古いを始める様になつてから早二十年が経ちます。

福田先生に観音様はお祭りをしてあげた方が良く、いと御指導を受けたので、それ以来毎年行つております。それに伴つて絢華の会を結成致しました。

十五年その間有宵会からは、牧野先生の講和を頂いたり佐藤先生と滝行をさせて頂いたり皆様方の良き指導者に恵まれて勉強させて頂いて参りました。

今では、福田先生にそろそろ一人歩きをしなさいと言われましたので出来るだけ自分で話をする様努力しています。

今年も八月一日に観音祭りをさせて頂きました。観音様の柔和なお顔を拝見していると来て下さつ

た皆様が一様に『心があらわれます』と言つて下さいませ。

私の家の観音様は以前勉強させて頂いた先生から譲り受けた物で、比叡山を修行の方が観音様をおぶつて百日修行した観音様とお聞きしております。私の所に迎えてからお顔も変わつてきて今ではとても穏やかで優しいお顔になつていらつしや

います。時にはお顔を見ても涙を流していかれる方もあります。顔が変わる時もあるといわれます。それは自分の心を映すものだとお聞きしています。

お祭りには毎年四十名程の方々が来られ、赤飯や煮物、揚げ物、酢の物等の旬の惣菜がテーブル一杯に用意され好意で協力して下さる人達もいて和気あいあいとした雰囲気の中で祈祷の後、昼食をとり勉強もその中行います。その後、出流山満願寺で護摩焚きをして頂きつつがなくお開きとなります。

私事になりますが、今だからお話しできる事なのですが、様々な相談事で来られる方がいてその都度より良い解決策を投

じて助けてあげられる様私なりに頑張つてきました、その内自分自身の方角性迄が見えなくなり自信をなくした自暴自棄がありました。自分の頭が変だと思ひ込み精神科に通院した事が有ります。そんな時福田先生に勧められてカウンセリングの勉強もしました。その甲斐あつてとても鑑定に役立つて助かつています。

常によりアドバイザーをして下さり度々御迷惑をおかけする事も有りいつも感謝しております。こうした会が有るのも、先生のお陰と思つています。

これからも皆々様のお力添えを頂きながら、皆様と共に勉強していきたいと心から思つています。

後記 横小路 絢華

『絢華の会』の皆様は社寺参拝が楽しみの一つですが、五十名、百名余の方々が研修に集い、修行に励んでいるなど見事な絆で結ばれています。わが家の聖観音様には厨子の中に二尺三寸立像のお姿です、毎日観音様にお話をしておいでのごとでしょう。諾。

さて肝心の占術については、二十年の間に各種の占法を熱心に習得し、人生相談の助言と妙技で慕われています。ますます絢華の会と共に、横小路先生のご健闘を期待しております。

(福田記)

有宵会のホームページが出来上がりました。

NPO法人 岳易館・有宵会 のアドレスはパソコンサイトは <http://www.gakuekikan-an-yushokai.jp/>

また携帯サイトでは <http://www.gakuekikan-an-yushokai.jp/m>

メールアドレスは info@gakuekikan-an-yushokai.jp

一般的方々からの問い合わせや相談事が多くなつてくるかと思ひます。

メール鑑定・文書鑑定・対面鑑定・イベントでの鑑定等が段々と増えてくると思ひます。

鑑定他をご希望の会員

の皆様は事務局の方へお申込み下さいませ。尚 有宵会としては平成二十二年中は宣伝の事も有り無料にて鑑定することになつております。

事務局だより

次回の例会

十一月十七日(土) 午後一時十五分より

『足立区こども家庭支援センター』にて開催

例会後「懇親会」予定

講演

シユネック倫子先生

CH O 英国ヒーリング協会認定ヒーラー

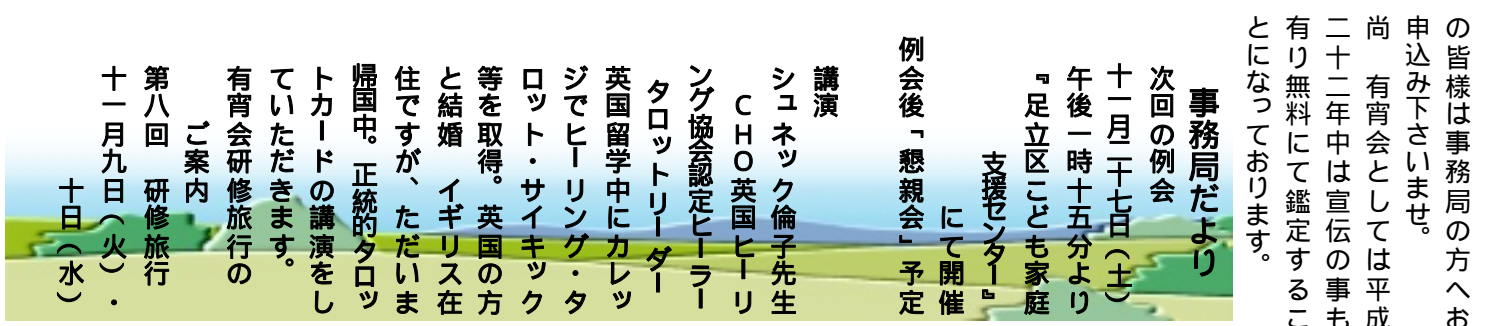
タロットリーダー

英国留学中にカレッジでヒーリング・タロット・サイキック等を取得。英国の方と結婚 イギリス在住ですが、ただいま帰国中。正統的タロットカードの講演をしていただきます。

有宵会研修旅行のご案内

第八回 研修旅行

十一月九日(火)・十日(水)



晩秋の奥飛騨平湯温泉

・高山散策

第一日目 穂高神社

第二日目 水無神社

(飛騨一の宮)

宿泊 新平湯温泉

薬師の湯本陣

費用 三万五千元

集合場所 上野駅公園口

時間 集合午前七時

十五分・出発七時三十分(朝食におむすびとお茶の用意あり)

人気上昇中ですので早めにお申込み下さい。

有宵会七月の例会は六十四名の方が参加されました。

平成二十二年度の会費未納の方は十一月の例会までに納めてください。

事務局 伊藤 璃香

編集後記

有宵会だよりを発行させて頂いてから早七年が経ちました。HPもできあがりした。皆様方からの益々のご協力よろしくお願ひいたします。

佐藤 宗眩

